

Il Tarlo Asiatico del Fusto

- Misure di eradicazione
- Adempimenti per gli operatori professionali
- Geo-portale di Lombardia

28 giugno 2022 - Bergamo

Enea Inverardi-SFR Lombardia







Regione
Lombardia

Servizio Fitosanitario

Misure di eradicazione

Normativa di riferimento:

- Decisione di Esecuzione (UE) 2015/893 > UE 
- Decreto ministeriale 15 febbraio 2000 > Italia 
- D.d.u.o. 3 settembre 2021, n. 11710 > Regione Lombardia 
- D.d.u.o. 8 settembre 2021, n. 11824 > Regione Lombardia 



Regione
Lombardia

Servizio Fitosanitario

Decisione di Esecuzione (UE) 2015/893

• Allegato III sezione 3

3. MISURE DA ADOTTARE NELLE ZONE DELIMITATE

- 1) Nelle zone delimitate gli Stati membri sono tenuti ad adottare le seguenti misure al fine di eradicare l'organismo specificato:
 - a) abbattimento immediato delle piante infestate e delle piante che presentano sintomi causati dall'organismo specificato, nonché rimozione completa delle radici qualora si osservino gallerie larvali sotto il colletto delle radici della pianta infestata; nei casi in cui la contaminazione delle piante è accertata al di fuori del periodo di volo dell'organismo specificato, l'abbattimento e la rimozione devono essere effettuati prima dell'inizio del successivo periodo di volo;
 - b) abbattimento di tutte le piante specificate nel raggio di 100 m intorno alle piante infestate, nonché esame delle piante specificate in questione per verificare se presentano o meno segni di contaminazione; in casi eccezionali in cui un organismo ufficiale responsabile stabilisca che, per motivi connessi al particolare valore sociale, culturale o ambientale della pianta, non è opportuno procedere agli abbattimenti sopra citati, si procede all'esame individuale, regolare e dettagliato di tutte le piante specificate che si trovano nel raggio in questione, ma che non devono essere abbattute, per verificare se presentano o meno segni di contaminazione, nonché all'applicazione di misure volte a impedire qualunque possibile diffusione dell'organismo specificato a partire da queste piante; le motivazioni di tale decisione e la descrizione delle misure devono essere notificate alla Commissione nella relazione di cui all'articolo 8.
 - c) rimozione, esame e distruzione delle piante abbattute a norma delle lettere a) e b), nonché delle loro radici qualora necessario, prendendo tutte le precauzioni necessarie per evitare la diffusione dell'organismo specificato durante e dopo l'abbattimento;
 - d) prevenzione di qualunque spostamento di materiale potenzialmente infestato al di fuori della zona delimitata;
 - e) individuazione dell'origine della contaminazione e delle piante e del legname ad essa associati, per quanto possibile, esaminando, anche tramite campionamento distruttivo mirato, ciascun segno di contaminazione;
 - f) ove opportuno, sostituzione delle piante specificate con altre piante;



Decisione di Esecuzione (UE) 2015/893

- Abbattimento immediato delle piante infestate e delle piante che presentano sintomi causati dall'organismo;
- Abbattimento di tutte le piante specificate nel raggio di 100 m intorno alle piante infestate;
- Rimozione, esame e distruzione delle piante abbattute;



Regione
Lombardia

Servizio Fitosanitario

Decisione di Esecuzione (UE) 2015/893

- Prevenzione di qualunque spostamento di materiale potenzialmente infestato al di fuori della zona delimitata;



Regione
Lombardia

Servizio Fitosanitario

Decisione di Esecuzione (UE) 2015/893

- Divieto di piantare nuove piante specificate all'aria aperta;
- Ove opportuno sostituzione delle piante specificate con altre piante;



Regione
Lombardia

Servizio Fitosanitario

Decisione di Esecuzione (UE) 2015/893

- Monitoraggio intensivo volto a verificare la presenza dell'organismo specificato sulle piante ospiti, facendo particolare attenzione alla zona cuscinetto, e comprendente almeno un'ispezione l'anno utilizzando tecniche in grado di rilevare l'infestazione all'altezza della chioma;



Regione
Lombardia

Servizio Fitosanitario

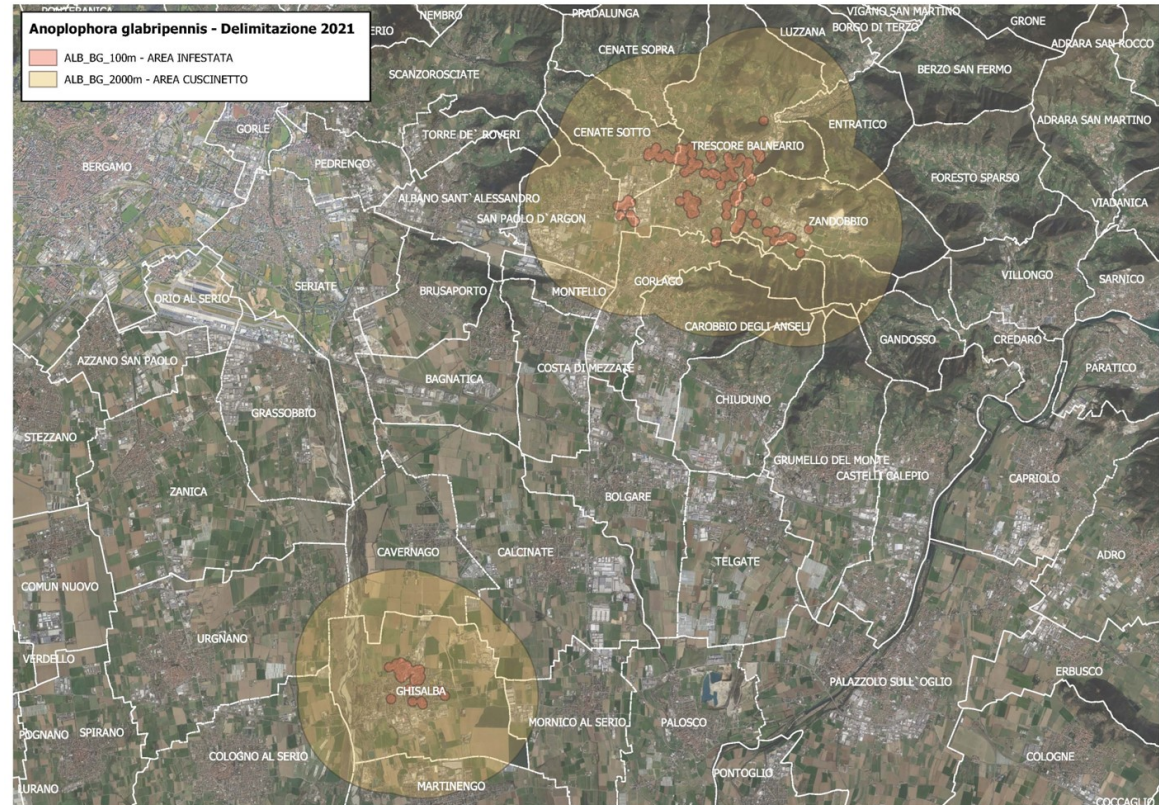
Decisione di Esecuzione (UE) 2015/893

- Attività di sensibilizzazione per aumentare la consapevolezza del pubblico sulle minacce rappresentate dall'organismo



D.d.u.o. 3 settembre 2021, n. 11710

"Aggiornamento delle aree delimitate per la presenza di *Anoplophora glabripennis* in Lombardia - Abrogazione del decreto n. 1560/2020".




GEOPORTALE

- <https://www.geoportale.regione.lombardia.it/#>
- Aprire ortofoto
- Servizi geo-portale
- Ricerca
- Parola chiave: digitare «vincoli Fitosanitari», cerca e aggiungi

STRUMENTI

SERVIZI GEOPORTALE



— Ricerca

Parola chiave

Canali

Tematici

Ente/Società

Limitare la ricerca all'extent visualizzato

[Cerca](#) [Annulla](#)

Varianti PAI-PGRA in corso

[AGGIUNGI](#) [DETTAGLI](#)

Vincoli Fitosanitari [AGGIUNGI](#) [DETTAGLI](#)

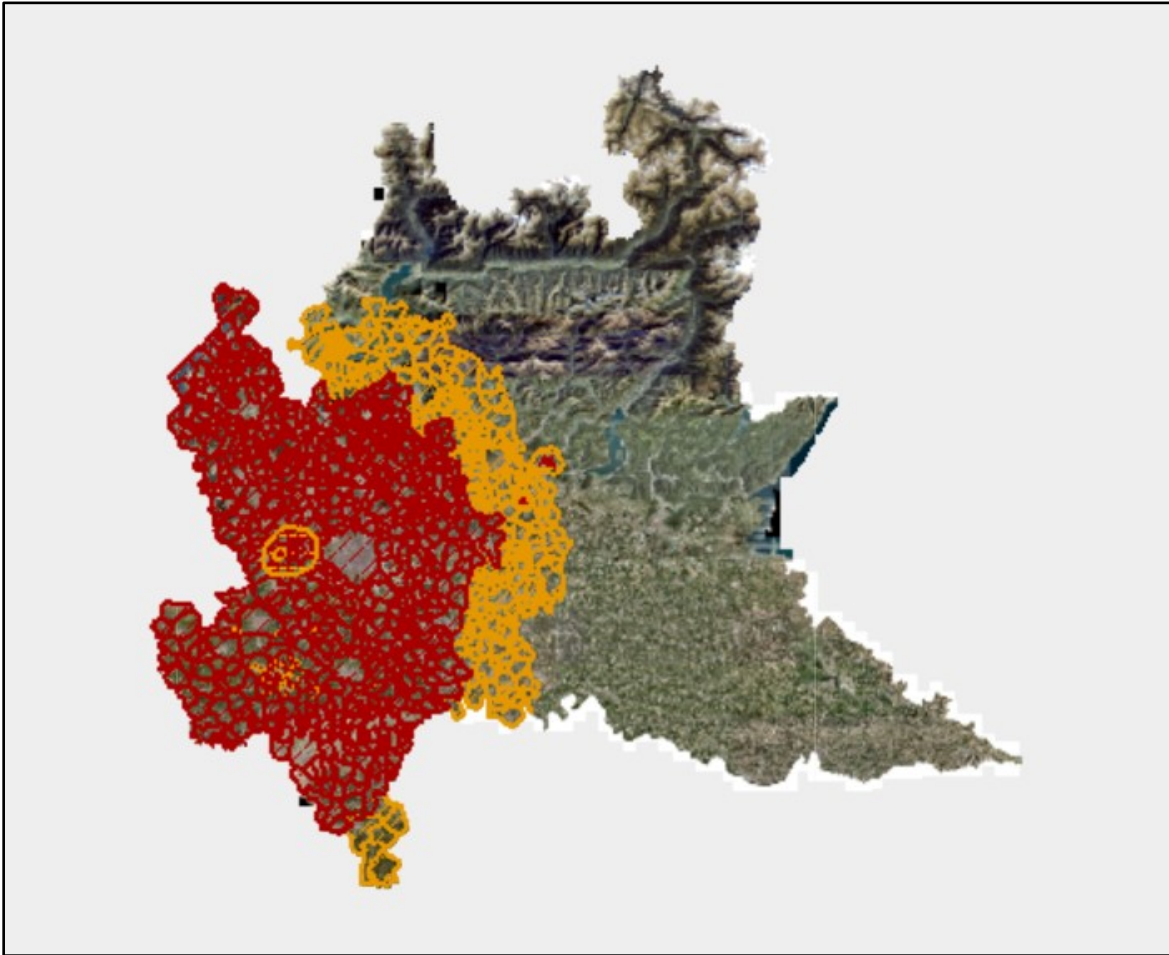
Vincoli paesaggistici [AGGIUNGI](#) [DETTAGLI](#)



Regione
Lombardia

Servizio Fitosanitario

GEOPORTALE



Il risultato sono le aree delimitate degli ONQ presenti in lombardia.

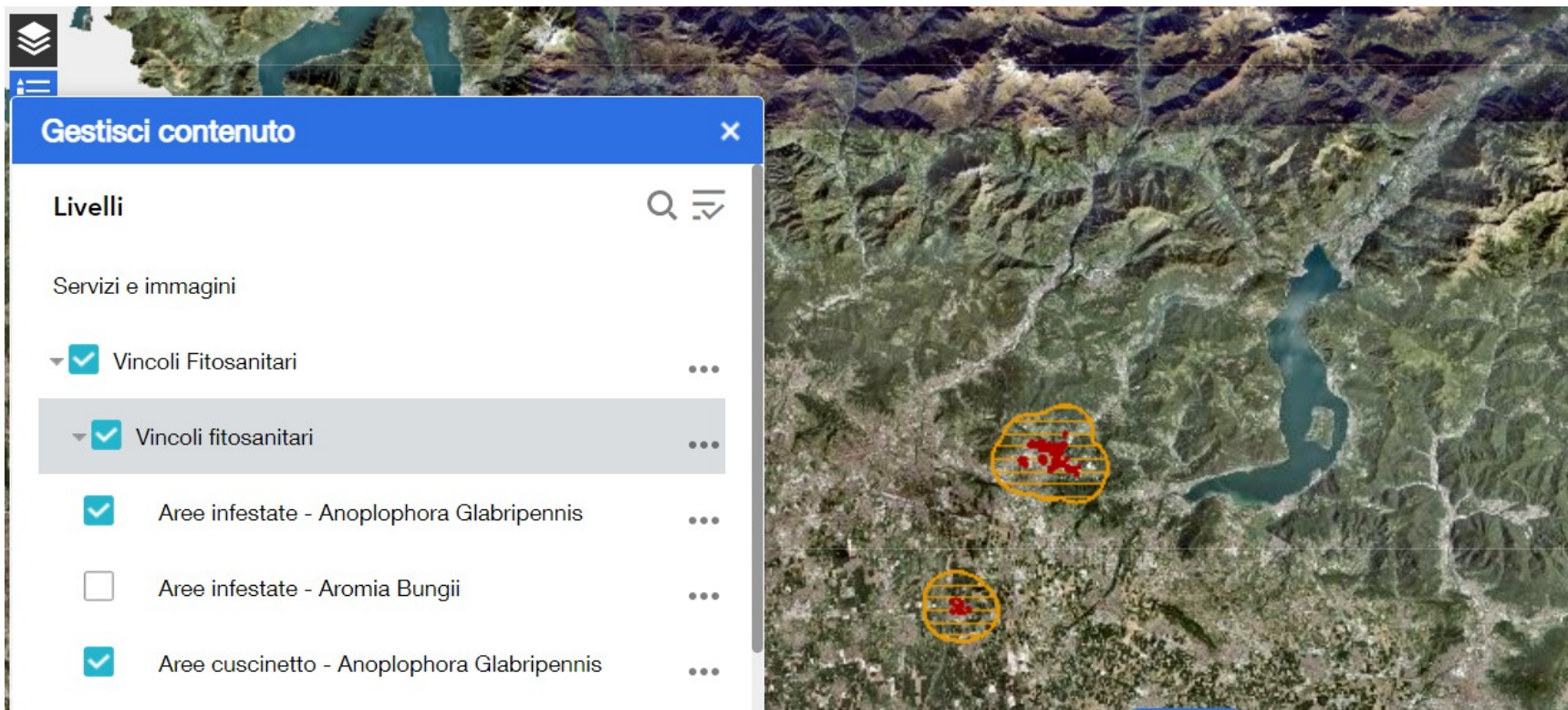


Regione
Lombardia

Servizio Fitosanitario

GEOPORTALE

Per visionare solo le aree delimitate ALB cliccare su «gestisci contenuto» e selezionare aree infestate e cuscinetto - Anoplophora glabripennis



The screenshot displays a web-based geographic information system (GIS) interface. On the left, a sidebar titled "Gestisci contenuto" (Manage content) is open, showing a list of layers and filters. The main map area on the right shows a satellite view of a mountainous landscape with a lake. Two specific areas are highlighted with yellow circles and red markers, representing pest-infested zones and buffer zones for *Anoplophora glabripennis*.

Gestisci contenuto

Livelli

Servizi e immagini

- Vincoli Fitosanitari
- Vincoli fitosanitari
- Aree infestate - Anoplophora Glabripennis
- Aree infestate - Aromia Bungii
- Aree cuscinetto - Anoplophora Glabripennis

D.d.u.o. 8 settembre 2021, n. 11824

- "Applicazione delle misure fitosanitarie di eradicazione per la presenza di *Anoplophora glabripennis* in Lombardia".

Ritenuto necessario confermare l'obiettivo dell'eradicazione per tutte le aree ufficialmente delimitate per *Anoplophora glabripennis* in Lombardia e rafforzare ulteriormente le misure fitosanitarie obbligatorie nelle medesime aree.



Regione
Lombardia

Servizio Fitosanitario

D.d.u.o. 8 settembre 2021, n. 11824

- il divieto di movimentare al di fuori dell'area delimitata il legname e i residui di potatura non cippati degli alberi appartenenti ai seguenti generi: Acer spp., Aesculus spp., Albizia spp., Alnus spp., Betula spp., Buddleja spp., Carpinus spp., Celtis spp., Cercidiphyllum spp., Corylus spp., Elaeagnus spp., Fagus spp., Fraxinus spp., Hibiscus spp., Koelreuteria spp., Malus spp., Melia spp., Morus spp., Platanus spp., Populus spp., Prunus spp., Pyrus spp., Quercus rubra, Robinia spp., Salix spp., Sophora spp., Sorbus spp., Tilia spp., Ulmus spp.;



Regione
Lombardia

Servizio Fitosanitario

D.d.u.o. 8 settembre 2021, n. 11824

- **il divieto di messa a dimora** in piena aria, nell'area delimitata, degli alberi appartenenti ai seguenti generi: *Acer* spp., *Aesculus* spp., *Alnus* spp., *Betula* spp., *Carpinus* spp., *Cercidiphyllum* spp., *Corylus* spp., *Fagus* spp., *Fraxinus* spp., *Koelreuteria* spp., *Platanus* spp., *Populus* spp., *Salix* spp., *Tilia* spp. e *Ulmus* spp.;



Regione
Lombardia

Servizio Fitosanitario

D.d.u.o. 8 settembre 2021, n. 11824

- l'obbligo di notifica al Servizio Fitosanitario Regionale degli interventi di abbattimento e potatura delle piante appartenenti ai seguenti generi: Acer spp., Aesculus spp., Betula spp., Populus spp., Salix spp. e Ulmus spp;

comunicazione da inviare alla mail infofito@regione.lombardia.it con l'indicazione della data di inizio attività, della tipologia d'intervento, della località e/o dell'indirizzo in cui si trovano le piante e delle modalità di smaltimento del legname. Decorsi 15 giorni dalla richiesta, in assenza di comunicazioni da parte del SFR, si applica il principio del silenzioassenso e gli interventi potranno essere realizzati.



Regione
Lombardia

Servizio Fitosanitario

Sanzioni

- DECRETO LEGISLATIVO 2 febbraio 2021, n. 19
- Capo XXII-Sanzioni Amministrative
- Articolo 55:



Comma 13. Il proprietario, il conduttore o il detentore, a qualsiasi titolo, di terreni sui quali insistono piante con presenza di organismi nocivi da quarantena, che ometta l'esecuzione delle prescrizioni di estirpazione di piante con presenza di organismi nocivi, e' soggetto alla sanzione amministrativa pecuniaria da euro 516,00 a euro 5.000,00;

Sanzioni

- Comma 14. Chiunque non osserva il divieto di messa a dimora di piante, disposto dai Servizi fitosanitari regionali ai sensi dell'articolo 32, comma 2, anche qualora le stesse siano asintomatiche, ha l'obbligo di provvedere alla loro estirpazione e distruzione entro quindici giorni dalla notifica dell'atto di intimazione ad adempiere. In caso di inosservanza dell'obbligo di cui al primo periodo si applica la sanzione amministrativa pecuniaria da 200,00 euro a 1.200,00 euro



Sanzioni



- Comma 15. A chiunque non esegue misure fitosanitarie disposte dai Servizi fitosanitari regionali, oppure disciplinate dai decreti ministeriali e dalle ordinanze emanate in applicazione del presente decreto, si applica la sanzione amministrativa del pagamento di una somma da euro 1.000,00 ad euro 6.000,00.



Regione
Lombardia

Servizio Fitosanitario

ISPM 15

ISPM-15: questo standard dell'IPPC descrive le misure fitosanitarie volte ad attenuare il rischio di introduzione e/o diffusione di organismi nocivi da quarantena associati al materiale da imballaggio in legno grezzo di conifere e latifoglie, utilizzato nel commercio internazionale.



Regione
Lombardia

Servizio Fitosanitario

ISPM 15



La conformità all'IPPC comporta che il materiale da imballaggio in legno debba essere trattato termicamente seguendo un programma secondo cui la temperatura interna del legno deve raggiungere almeno $59,5^{\circ}\text{C}$ per la durata minima di 30 minuti. Successivamente gli imballi direttamente trattati o costruiti usando materiale trattato sono identificati apponendo il marchio IPPC/FAO - FITOK



Regione
Lombardia

Servizio Fitosanitario

A black beetle with white spots and blue legs is positioned in the center of the image. The beetle's body is black with several white spots, and its legs are a vibrant blue. It is set against a green, textured background that resembles a close-up of a tree trunk or bark, with vertical lines and small brown spots. The text "GRAZIE PER L'ATTENZIONE" is overlaid in the center in a bold, yellow, sans-serif font.

GRAZIE PER
L'ATTENZIONE